



**UNIVERSIDADE FEDERAL DE UBERLÂNDIA**

**GABRIELLA MARÇAL SILVA**

**PERFIL DE LIDERANÇAS FEMININAS RETRATADO EM FILMES  
CINEMATOGRAFICOS**

**UBERLÂNDIA  
2022**

**GABRIELLA MARÇAL SILVA**

**PERFIL DE LIDERANÇAS FEMININAS RETRATADO EM FILMES  
CINEMATOGRAFICOS**

Monografia apresentada ao curso de Graduação em Gestão da Informação, da Universidade Federal de Uberlândia, como exigência parcial para obtenção do título de Bacharel.

Orientador Prof<sup>a</sup>. Dra. Edileusa Godói de Sousa.

**UBERLÂNDIA  
2022**



## **RESUMO**

O objetivo desse estudo foi identificar o perfil de lideranças femininas retratado em filmes cinematográficos, a partir de uma análise comparativa entre os filmes brasileiros e filmes americanos. A pertinência do tema surge a partir da identificação da trajetória da mulher no seu trabalho, no caso como ela vem desenvolvendo o seu perfil de liderança. A pesquisa se caracteriza como descritiva porque analisa e descreve fatores que indicam o perfil de lideranças femininas retratado em filmes cinematográficos. A análise baseou-se em quatro categorias: motivação, influência, inteligência emocional e comunicação. Foi identificado que essas características são de fato essenciais e importantes na formação de uma liderança feminina, importância essa apresentada em tempo integral no roteiro dos filmes analisados. Em várias situações abordadas pela produção cinematográfica as personagens principais, utiliza destas qualidades para alcançar seus objetivos. Ao realizar essa análise e comparar como é a diferença dos países, esperou-se contribuir para um debate mais aprofundado sobre a temática.

# SUMÁRIO

1. INTRODUÇÃO .....	6
Ao realizar essa análise e comparar como é a diferença dos países, esperou-se contribuir para um debate mais aprofundado sobre a temática. ....	7
3. METODOLOGIA .....	11
Ao entrar nas plataformas digitais Netflix e Amazon Prime e filtrar os filmes como brasileiros e estrangeiros, verificou-se dificuldades em encontrar filmes que se aplicariam ao tema. Isso porque a maior parte dos filmes tem uma conotação muito romântica e infantil, principalmente, quando se tratava de filme brasileiro.....	11
Após fazer a filtragem dos filmes, foi necessário assistir e entender o conteúdo apresentado. Como essas mulheres eram protagonistas de um filme que evidenciavam a sua carreira. Como citado anteriormente, muitos filmes foram descartados nessa fase por ter uma conotação na qual não era o foco do trabalho. Dessa forma, optou-se par analisar apenas dois filmes brasileiros e dois filmes americano para a realização comparativa entre eles.....	11
4 Perfil de liderança das mulheres.....	12
a. Maggie Fitzgerald .....	12
b. Ana.....	13
c. Alice .....	14
d. Gabriela .....	15
5 CONSIDERAÇÕES FINAIS .....	17
REFERÊNCIAS .....	18

## 1. INTRODUÇÃO

Entre o período dos séculos XVIII/XIX, com o capitalismo e diversas transformações na produção, com o aumento da tecnologia e desenvolvimento do maquinário, a mão de obra feminina foi primordial para um trabalho eficiente e barato, onde as mulheres sofriam com a desigualdade salarial, jornadas de trabalho entre 12 e 14 horas, onde teve disputa entre o trabalho realizado por mulheres e homens; (SOUSA e SANTOS, 2014).

Diferença de comportamento diante da sociedade, na qual não tinha voz, não podiam votar e não imaginariam que poderiam liderar grandes organizações. Atualmente estamos vendo uma participação ascendente da figura feminina no mercado de trabalho, muitas conseguiram a independência financeira e apesar de um cenário em fase de mudanças, ainda existe muito preconceito, desigualdades que acaba atrapalhando na carreira profissional, acarretando em falta de confiança na chefia delas. Surgiram leis para favorecer a classe feminina, foi de importância na luta contra a desigualdade sexual. (SOUZA e SANTOS, 2013).

De acordo com Cintra e Cosac (2008), as mulheres estão conseguindo o seu lugar de trabalho que antes era exclusivamente dos homens, porque as mulheres eram vistas como donas do lar. Logo o foco das mulheres em cargo de liderança em organizações é de extrema importância, para assim investigar as culturas das organizações.

Com base nesse cenário, esta pesquisa teve como o objetivo entender o desenvolvimento do perfil da mulher na liderança retratado em filmes brasileiros e em filmes internacionais. Para alcançar tal objetivo, foi realizado um levantamento e escolhido intencionalmente nos filmes brasileiros e nos filmes internacionais que têm como protagonistas mulheres, tanto como diretoras ou como personagens femininas.

Observa-se que o estudo é de importância para ressaltar a trajetória da mulher no seu trabalho, no caso como ela vem desenvolvendo o seu perfil de liderança.

Visto a importância da figura feminina retratada dentro da estrutura organizacional, foi identificado muitas referências nos filmes abordando essa temática. Uma organização com bons líderes tem uma alta vantagem competitiva, por isso na atualidade é um tema bastante discutido e assunto de vários artigos, filmes, cursos, palestras e afins. O intuito para o conteúdo gerado dentro de um único tema visa comparar o perfil de liderança feminina retratada nos filmes brasileiros e nos filmes americanos. Como as pessoas que são comandadas se sentem ao ver uma mulher no poder, como agem e como são influenciados de forma positiva, mentalidades e comportamentos.

O objetivo geral da pesquisa foi identificar o perfil de lideranças femininas retratado em filmes cinematográficos, a partir de uma análise comparativa entre os filmes brasileiros e os filmes americanos.

Os objetivos específicos da pesquisa foram:

- Identificar os principais filmes que tratam da temática Liderança das mulheres;
- Listar as características apresentados pelos filmes;
- Identificar as características da liderança feminina retratado nos filmes americanos e brasileiros analisados;
- Comparar as características da liderança feminina listados no filmes americanos e brasileiros analisados.

Ao realizar essa análise e comparar como é a diferença dos países, esperou-se contribuir para um debate mais aprofundado sobre a temática.

## **2. REFERENCIAL TEÓRICO**

Ao analisar a Constituição Brasileira é possível identificar um desenvolvimento em relação ao direito da Classe feminina.

A partir dessa evolução em relação aos direitos das mulheres é possível dizer que elas também têm desenvolvido perfis de lideranças que as habilitam atuarem num mercado altamente competitivo. Alguns dos quais foram apontados a seguir.

### **Definição de liderança**

Possui diversas definições para Liderança, principalmente pela complexidade atribuída nas definições pelos autores. De acordo com Burns (1978), havia muitas informações sobre liderança com mais de 130 diferentes definições apresentadas.

Yukl (1998) definiu a Liderança como “o processo de influenciar as atividades de um grupo organizado em direção à realização de um objetivo”. Por sua vez Hersey e Blanchard (1986, p.117), que “os líderes eficazes são capazes de adaptar seu estilo de comportamento de líder às necessidades dos liderados e a situação, sendo estas não são constantes, o uso do estilo apropriado de comportamento de líder constitui um desafio para cada líder eficaz”.

Segundo Kouzes e Posner (1997) a liderança é “a arte de mobilizar os outros para que estes queiram lutar por aspirações compartilhadas”. Existe uma diferença entre líder e estilo de liderança. De acordo com Moscovici (1996, p.78), o líder é a pessoa em um grupo na qual foi atribuída formal ou informalmente, uma posição de responsabilidade para dirigir e coordenar determinadas atividades. Também além de coordenar as atividades, o líder coordena pessoas

que é o principal responsável pelos resultados adquiridos pela sua influência.

Para Fiedler (1967, p. 03) diz que “A preocupação com a liderança é tão antiga quanto a história escrita. A República, de Platão, constitui um bom exemplo dessas preocupações iniciais tendo em vista a procura de líderes”. Já Hunter (2004, p. 25) vai para a linha que a liderança é uma competência e fala que a liderança é a habilidade de influenciar as pessoas para trabalharem querendo atingir seus objetivos.

Segundo Araújo (2006, p.341) ressalta que existem diversos estilos de lideranças que o líder pode executar, sendo os principais estilos: o autocrático, o democrático e o laissez-faire, também conhecido como liberal. De acordo com Araújo (2006), esses três estilos se diferem da seguinte forma: (1) Autoritário ou autocrático: onde o líder toma todas as decisões sem a consulta do grupo, fixa as tarefas de cada e orienta o modo que deseja que seja executada; (2) Democrático: onde o nível de intervenção do líder é médio, este estilo é chamado também de participativo, porque o líder compartilha com empregados a responsabilidade de liderança, assim envolvendo-os no processo de tomada de decisão; (3) Laissez-Faire ou Liberal: onde a intervenção quase nula, neste estilo, o líder funciona como elemento do grupo e só acaba participando se for requisitado. É o grupo que apresenta os problemas, discute as soluções e decide. O líder não orienta na divisão de tarefas, limitando-se a sua atividade, a fornecer informações, se a sua intervenção for requerida.

Em um modo geral pode afirmar que as organizações são capazes de estimular a energia de forma a orientá-lo para o alcance de objetivos comuns da empresa. Com isso, o líder precisa ser o criador do futuro e de novas situações, não pode ser obrigado a fazer e obrigar os outros indivíduos, mas que tenham uma consciência e iniciativa para sugerir outras pessoas. (CHIAVENATO, 1994).

Com isso, as competências essenciais para boa atuação e os bons resultados que são esperados de um líder a cada vez mais se tornam importantes dentro das organizações, considerando as características e competências necessárias para executar a função. É fundamental para essa figura dirigir o atingimento dos resultados empresariais passa a ideia básica do exercício, os poderes e autoridades ligados ao cargo e mostram-se como um assunto mais importante ao cenário corporativo, tendo em vista a importância que este tem sob a condução dos negócios para o desempenho da organização. (DRUCKER, 2000).

## **2.2 Liderança Feminina e mercado de trabalho**

De acordo com Gomes (2005), as mulheres representam um aumento consideravelmente economicamente ativa no Brasil. O crescimento permanente e consistente da presença da



mulher no mundo economicamente visa um movimento diverso daquele tradicionalmente verificado na sociedade na atualidade.

Na Idade Média a mulher ficava unicamente no lar, assim ficando por conta dos afazeres domésticos e dos filhos. Após a Segunda Guerra Mundial, que as mulheres começaram a reforçar sua presença nas organizações, por conta das questões culturais e históricas, as mulheres eram limitadas de desenvolver qualquer cargo fora do lar. (LEITE in GOMES, 2005).

Atualmente as mulheres não são colocadas significativamente nas organizações como ocupam cargos de liderança. Para a definição de liderança, de acordo com Chiavenato (2004), é um tipo de poder pessoal, possuindo inteira ligação com as relações já existentes do líder com as outras pessoas.

As mulheres desde a Revolução Industrial do século XVIII, vem de um ambiente predominantemente ocupados por homens, mas de acordo com Kanan (2010, p. 244) :”[...] as mulheres constituíam (e ainda constituem) uma pequena parcela da população que efetivamente conquista posições mais elevadas na hierarquia das organizações”. Segundo Loureiro e Ikeda (2013), tem um grande desafio que é mostrar para as mulheres que vale a pena a oportunidade de assumir o papel de liderança, pois esse desafio vem junto com o desejo de ter filhos, por isso, algumas acreditam que o bônus não compensa o ônus.

De acordo com Kanan (2010), ainda que possui um grande número de mulheres nas empresas, os cargos de lideranças ocupado por elas não é grande, devido há grande atos discriminatórios ou sexistas, mostrando que o preconceito com a mulher pelo o fato dela ser mulher.

### **2.3 Perfis de liderança femininas**

A construção de um perfil de liderança da mulher não se inicia necessariamente com o sucesso acadêmico universitário, e sim com uma primeira grande oportunidade ou quando assume um cargo de liderança. Dentro do contexto dos estilos de lideranças que se destacam nas organizações, foi analisado nesta pesquisa, nos personagens selecionados nos filmes escolhidos para este estudo, alguns traços e características que de acordo com Hernandez *et al.* (2011) podem ser considerados como mecanismos de liderança e foram classificados em quatro categorias: motivação, comportamento, criatividade e competência.

A motivação é definida por dar motivo, expor motivo, causa, razão, fim e infinito então a palavra motivação vem da palavra “motivo” juntamente com o sufixo “ação”. Entende-se que que a motivação é uma força que vem de dentro, a energia que vem do interior de cada pessoa e que essa força direciona a pessoa para algum objetivo.

As razões que impulsionam e que mantêm o comportamento da pessoa, podendo se dizer, as molas da ação, que identificam os motivos com as necessidades que cada indivíduo.

De acordo com Herzberg (Herzberg apud Schmidt, 2000, p. 37) os fatores motivacionais referem ao conteúdo do cargo. Para Herzberg a motivação envolve em sentimentos de realização que engloba o crescimento e reconhecimento profissional. Quando os Fatores motivacionais estão bem, assim faz com que a satisfação aumenta, quando está baixa, diminui a satisfação. Outro aspecto na análise dos perfis, é a influência da liderança e de como se tornar líderes. Esse aspecto é apresentado por Stogdill (1950), onde a liderança é entendida como um processo de influenciar as atividades de um grupo, assim organizando os seus esforços e chegando em seus resultados.

O comportamento de um gestor, tem como um processo de liderar pode ser visto como um conjunto de comportamentos que influenciam sua equipe. Esses comportamentos são o que permitem a coordenação de atividades, assim podendo cada vez mais tendo resultados confiáveis e eficientes. O relacionamento interpessoal de uma maneira o outra consegue ter boa relações e aprimorar seus recursos humanos. A articulação da equipe na qual está, visando estimular a adaptação e a inovação.

A inteligência emocional é também é uma qualidade importante de um líder moderno. Alguns autores como Rodrigues, Assmar e Jablonski (2012), falam a respeito que é possível ter uma atitude em relação a algo, quando se tem uma representação cognitiva deste algo. Essas representações cognitivas podem ser erradas e infundadas e por esse motivo pode surgir o preconceito.

Quando seres humanos se relacionam é impossível não ter o uso de conceitos e de representações que tem do mundo, como irá conviver com uma pessoa que está ligada de uma forma negativa?

Por isso é importante a inteligência emocional pois ela não isenta de sentimentos e emoções mas com ela você consegue se basear na lógica racional.

Por fim, a comunicação, um dos pilares fundamentais para um líder e que pode ser caracterizado por uma série de habilidades descritas por Genelot (2001). A estratégia da comunicação em um ambiente de incerteza e complexidade. Nas estratégias empresariais sempre estiveram presente o processo da comunicação, por isso na atualidade é de extrema importância entender a complexidade que envolve a informação e da comunicação na gestão estratégica das organizações. E por meio das estratégias de comunicação conseguem desenvolver funções, tomar decisões e conseguem estabelecer contatos com fornecedores, parceiros.

### 3. METODOLOGIA

Esta pesquisa configura-se como descritiva. Segundo Gil (2002), a pesquisa descritiva possui como objetivo a descrição das características de determinada população ou de determinado fenômeno.

A pesquisa se caracteriza como descritiva porque analisa e descreve fatores que indicam o perfil de lideranças femininas retratado em filmes cinematográficos.

O estudo foi desenvolvido, por meio de levantamento em plataformas digitais de filme.

Ao entrar nas plataformas digitais Netflix e Amazon Prime e filtrar os filmes como brasileiros e estrangeiros, verificou-se dificuldades em encontrar filmes que se aplicariam ao tema. Isso porque a maior parte dos filmes tem uma conotação muito romântica e infantil, principalmente, quando se tratava de filme brasileiro.

Após fazer a filtragem dos filmes, foi necessário assistir e entender o conteúdo apresentado. Como essas mulheres eram protagonistas de um filme que evidenciavam a sua carreira. Como citado anteriormente, muitos filmes foram descartados nessa fase por ter uma conotação na qual não era o foco do trabalho. Dessa forma, optou-se por analisar apenas dois filmes brasileiros e dois filmes americano para a realização comparativa entre eles.

No Quadro 1 são apresentados alguns dados comparativos entre os filmes analisados.

**Quadro 1** – Comparação entre os filmes analisados

DADOS	FILME DE LONGA METRAGEM “ <i>Modo avião</i> ”	FILME DE LONGA METRAGEM “ <i>Million Dollar Baby</i> ”	FILME DE LONGA METRAGEM “ <i>De pernas pro ar</i> ”	FILME DE LONGA METRAGEM “ <i>Amor em obras</i> ”
História	A história mostra os contras do mundo moderno, onde você consegue ver claramente o que o mundo digital pode fazer com a questão de fama	A história o tempo todo deixa conectado pelo sofrimento e garra apresentado da atriz, o final não é o mais esperado porém condiz com o sentimento da personagem	A história mostra como a vida de uma mulher que precisa equilibrar a vida pessoal da profissional.	A história é uma comédia romântica, que tem uma reviravolta na vida de Gabriela fazendo ela empreender.
Atuação	A atuação foi muito convincente, pois na vida real ela possui uma realidade bastante parecida com a Ana.	Brilhante, tanto que ganhou o Oscar de 2005 como melhor filme, diretor, melhor atriz, melhor ator coadjuvante	Muito boa, retratou os medos, a interpretação da atriz muito boa principalmente com um teor de comédia	A atuação foi ótimo principalmente para esse gênero de filme
Elementos	A história é passada em ambientes diferentes. Primeiro na cidade onde ocorre o acidente de Ana e depois na casa do seu avô. É notório a mudança de vida da personagem, tanto em figurino como no seu jeito de agir	A história é passado em torno do sonho da atriz, logo após o acidente e retratado no hospital onde acontece o desfecho surpreendente mas que condiz com o sonho da atriz	A história é passado em dois tempos, quando ela é viciada em trabalho é bem sucedida porém não consegue dar tanta atenção a família e depois que vira sócia de Marcela	A história é passado em torno da transformação da pousada e o romance do casal

Filmagem	O filme segue uma ordem contando sua história de forma cronológica	O filme segue uma ordem contando sua história de forma cronológica	O filme segue uma ordem contando sua história de forma cronológica	O filme segue uma ordem contando sua história de forma cronológica
Crítica	O filme Modo avião é um filme jovem, onde mostra o contra da rede social onde o mundo é todo digital com uma mistura de romantismo e empreendedorismo então sai da temática mais jovem, onde teria somente a decepção romântica e depois a conciliação.	A menina de ouro foi um fenômeno, ganhando Oscar em 4 categorias, um filme que te envolve, você chora, se coloca no lugar dela e quer um final feliz. Mas se for ver na visão da atriz ela teve um final feliz, não o esperado mas sim o que ela julgou o melhor para ela.	Achar filmes brasileiros que tem representatividade de protagonismo de mulheres é bem difícil. Esse foi o primeiro desafio que encontrei, o segundo foi achar um filme onde tem a liderança da figura feminina. O filme De pernas pro ar retrata como para mulher é sempre criticada por ser mãe, esposa e trabalhar.	Filmes estrangeiros de modo geral é mais comum nessa temática. Porém quando se trata de superação, liderança feminina, não tem outro filme que repassa mais sobre a vida, superação, sonhos, lutas, esperança

Fonte: elaborado pela autora

Nesse contexto, todos os perfis de mulheres analisados nos dois filmes demonstraram características que atendem as quatro categorias: **motivação, influência, inteligência emocional e comunicação.**

#### 4 Perfil de liderança das mulheres

Para a análise do perfil de lideranças femininas retratado em filmes cinematográficos, a partir de uma análise comparativa entre os filmes brasileiros e filmes americanos foram escolhidos intencionalmente os filmes. Segue a análise de cada um e em sequência a análise comparativa entre eles.

##### a. Maggie Fitzgerald

Figura 1 – Maggie Fitzgerald



Fonte: Cinemax tv

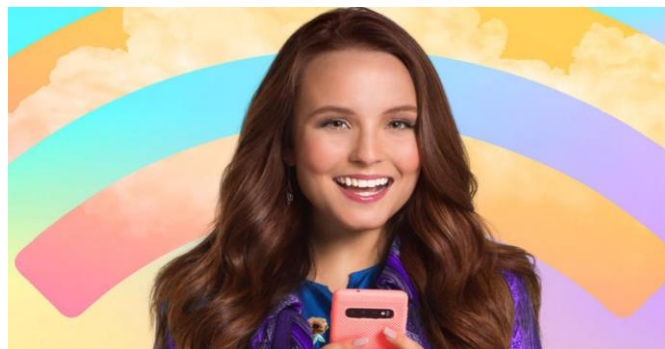
Maggie Fitzgerald (Hilary Swank), é uma jovem muito determinada que possui um dom para o boxe, ela almeja ser boxeadora de sucesso, para isso sai de sua cidade natal para ir atrás do seu sonho. Maggie vem de uma família desestruturada, seu pai faleceu quando ainda era criança, sua mãe vive de golpes penitenciários contra o Estado, seus irmãos não almejam nada. Ela enfrenta várias dificuldades, não tem dinheiro para se sustentar, trabalha como garçomete onde com as gorjetas que recebe paga a academia de boxe. O que não falta para ela é determinação e perseverança, força de vontade. Ela procura Frankie Dunn para a treinar, porém ele recusa treina-la, pois não quer ter a responsabilidade de treinar mulheres e com trinta anos, que já a considerava velha para o mundo do boxe. Mesmo com a resposta negativa, ela não desiste e com a ajuda de Scrap começa a treinar duro para assim chamar a atenção de Frankie.

Ambos tinham uma solidão, sentiam falta de ter um família e que foi desenvolvendo um amor fraternal entre eles. Maggie tem muita coragem, ousadia e resistência nos ringues: nos confrontos, não desiste da luta frente ao ferimento ou à dor.

Assim que alcança o auge da sua carreira, tem um incidente em uma luta, provocado por uma lutadora desleal, que deixa Maggie tetraplégica. Assim retirando todas as possibilidades de continuar no mundo do boxe.

## **b. Ana**

**Figura 2 - Ana**



Fonte: Crítica e Review

Modo avião é um filme brasileiro de 2020 é estrelado por Larissa Manoela como Ana, uma jovem muito determinada, estudante de moda e tinha o sonho em ser estilista de sucesso.

O filme conta a história de uma jovem que recebe uma proposta para ser uma influenciadora digital de uma marca renomeada. Com isso, ela larga sua faculdade para investir seu tempo na página digital, criando conteúdo, focada e determinada em ser uma influenciadora ficou obcecada em celular.

Seus pais preocupados levam Ana para ficar um tempo na casa de seu avô Germano (Erasmus Carlos), em uma cidade pequena.

Por ser criativa, talentosa e empreendedora ela então começa criar roupas no antigo quarto que sua falecida avó Mérida costurava, assim começou a investir em realizar peças para sua coleção de roupas usando de referência o amor de seus avôs. Dando o nome da sua coleção de Meridiana que é a junção do nome de sua avó e o dela.

No meio do festival Ana percebe que seus pais mentiram sobre uma possível sentença que era para ficar sem celular e sem dirigir. Fazendo com que ela retorne para a cidade, mudando para um apartamento sozinha, sendo independente. Começando a fotografar com pet's.

João está em São Paulo fazendo o curso de cozinheiro e no evento em que Carola iria inaugurar as ideias que roubou de Ana, ele foi contratado assim fizeram um plano para desmascarar Carola. Assim recuperou sua marca e Carola foi presa e obteve sucesso com a sua coleção de roupas.

### c. Alice

**Figura 3 – Alice**



Fonte: Twitter

O filme de Pernas pro ar é um filme brasileiro de 2010, de comédia e que conta a história de Alice (Ingrid Guimarães) que é uma mulher casada, mãe de um filho e bem sucedida profissionalmente porém sua vida pessoal está conturbada por ela se dedicar tanto a sua vida no emprego. Sua vida pessoal não está bem e acaba recebendo uma proposta para é possível promoção para Gerente de Marketing, mas o Carlos que a indica para essa promoção diz que são 12 horas de trabalho, 8 viagens para o mês e não possui férias, Alice toda positiva informa que o marido irá apoiar. Porém quando chega em casa escuta pela secretária eletrônica que o

marido precisa de um tempo pois não aguenta mais a carga de trabalho dela.

Marion mãe de Alice vê o carro do João em um hotel com uma mulher e liga para Alice, bem no dia que precisa fazer uma apresentação que pode dar sua promoção. Porém quando ela abre a caixa para demonstrar os brinquedos ela havia trocado as caixas das encomendas do apartamento e acabou apresentando os produtos eróticos sem querer e acabou perdendo o emprego. Sua vizinha Marcela é dona do sex shop que mostra como ser uma profissional de sucesso sem esquecer dos prazeres da vida. Alice vira sócia da sua nova amiga em um sex shop que estava falido. Porém com a ajuda de Alice os negócios se tornam um sucesso e as duas conseguem fazer com que o Sex Delícia se torne uma grande rede de lojas.

#### d. Gabriela

**Figura 4 – Gabriela**



Fonte: Adoro Cinema

No filme Amor em Obras, conta a história de Gabriela Diaz (Christina Milian) uma mulher que perde o emprego depois que a empresa em San Francisco fecha as portas e assim fica desempregada, ela tenta morar junto com o namorado Dean mas ele não quer dar um passo para frente no relacionamento. Ao decorrer da semana, fica em uma crise existencial e vê uma propaganda de um concurso de uma redação para concorrer uma pousada. Ela escreve a redação e ganha e se muda para Nova Zelândia.

Saindo de San Francisco, Gabriela vai em busca de uma nova vida e um novo empreendimento. Ao chegar lá, descobre que foi enganada e que a pousada é muito velha e



cheia de coisa para arrumar. Porém, determinada mesmo assim sair dessa situação, ela começa reformar o local.

Após os desentendimentos com o Jake ela finalmente aceita a ajuda dele e consegue terminar a pousada. Consegue fazer a inauguração da pousada e foi um sucesso.

Para melhor ilustrar o perfil feminino retratado nos filmes a partir da análise das categorias: **motivação, influência, inteligência emocional e comunicação**, o Quadro 2 correlaciona a habilidades de cada uma delas dentro dos quatro aspectos de liderança abordados.

**Quadro 2**– Habilidades de liderança dos perfis selecionados

<b>Perfil</b>	<b>Motivação</b>	<b>Influência</b>	<b>Inteligência Emocional</b>	<b>Comunicação</b>
<b>Personagem Filme “Ana”</b>	Ana precisou de um acidente para entender que a vida real era diferente da virtual. Então após um tempo na casa do seu avô encontrou sua verdadeira paixão	Os pais de Ana e o avô mentem para ela por conta do acidente falando que ela precisa viver no campo e ficar sem celular.	Ana precisa entender que a mentira contada foi para seu bem e perdoar a família e João. Assim junto com eles em um plano para salvar o seus desenhos de Carola.	Bem-humorada Linguagem simplificada Simpática Determinada
<b>Personagem Filme “Maggie”</b>	Maggie era uma garçoneite, humilde que tem o sonho em se tornar uma boxeadora profissional treinada por Frankie, então o filme retrata a insistência de Maggie para Dunn aceita-la	Após a insistência de Maggie é possível ver a transformação de postura de Frankie em relação ao treinamento da lutadora	Frankie transforma sua postura deixando de lado os preconceitos e discriminações acerca da prática do boxe para mulheres e reafirma outras feminilidades.	Suave Inspiradora Voltada para mulheres Networking Introspectiva Corajosa Ousada Resistente Humilde
<b>Personagem Filme “Alice”</b>	Alice precisou perder o emprego para se dar conta que precisava de um equilíbrio na vida tanto profissional como pessoal	Com a ajuda de Marcela, Alice se reinventa e vira sócia de um sex shop, fazendo um marketing da loja e tornando um sucesso	Alice precisou perder o emprego para entender como conciliar sua vida pessoal e profissional e saber aproveitar a vida	Bem-humorada Simpática Determinada Focada Moderna Empreendedora Ousada
<b>Personagem Filme “Gabriela”</b>	Gabriela ficou desempregada, sem namorado e entrou em uma crise existencial, vê uma oportunidade para mudar sua vida	Com a oportunidade vista, ela vai em tudo. Mudando de cidade e começando a vida do zero, sem conhecer ninguém	Gabriela precisou ter inteligência emocional pois ficou sem apoio emocional, sem emprego e começando a vida do zero.	Inspiradora Networking Introspectiva Corajosa Ousada Resistente Humilde Empreendedora Forte Independente

Fonte: elaborado pela autora

Nesse contexto, todos os perfis de mulheres analisados nos quatros filmes demonstraram



características que atendem as quatro categorias: **motivação, influência, inteligência emocional e comunicação**. Sendo assim, é possível observar que além de todas as habilidades fundamentais para uma liderança feminina abordados nesse trabalho, a partir da análise dos filmes escolhidos e da literatura pesquisada, é importante ainda que as mulheres se posicionem mais e tenham coragem de, cada vez mais, assumirem posições de lideranças. Só assim, poderão ser melhores retratadas, não apenas na indústria cinematográfica, mas em todos os segmentos onde a figura de líderes é essencial.

## 5 CONSIDERAÇÕES FINAIS

Após analisarmos os filmes conseguimos identificar não só as características de um líder citadas pela literatura como também a história de A menina de ouro, no filme Maggie mostra como lutadora que é, lutou por sua vida e sua carreira, não desistiu nas adversidades e conseguiu o respeito e amizade de seu treinador Frankie Dunn.

Ana conseguiu adaptar-se em um ambiente que desconhecia até então, conseguiu realizar seu sonho de criar sua própria coleção inspirada em seus avós.

Alice após uma separação e a perda do emprego conseguiu empreender em um novo negócio e ter sucesso profissional e pessoal.

Gabriela perde o emprego e vê uma oportunidade de mudança em sua vida onde muda de cidade, de emprego e consegue empreender em um negócio novo.

De acordo com as pesquisas realizadas, este estudo, procurou compreender algumas das principais características de um líder a partir da literatura com efeito de comparação com o perfil retratado nos filmes: *Million Dollar Baby*, *De pernas pro ar*, *Amor em Obras* e *Modo avião*. O intuito deste estudo em um primeiro momento, foi de contribuir e reforçar a importância do debate sobre as características que um líder deve ter, tema este que é bastante abordado pela literatura atual.

Conforme mencionado anteriormente, podemos identificar que as características apresentadas pela literatura como: motivação, influência, inteligência emocional e comunicação são de fato essenciais e importantes na formação de um líder, importância essa apresentada em tempo integral no roteiro dos filmes analisados. Em várias situações abordadas pela produção cinematográfica as personagens principais, utiliza destas qualidades para alcançar seus objetivos.

Como limitações do estudo, fica explícito que por tratar-se de um estudo teórico, os resultados desta pesquisa, são considerados válidos, a partir do referencial teórico proposto,

bem como os autores de referência mencionados para as análises propostas. Ou seja, convém destacar que novas referências bibliográficas poderiam ser acrescentadas, bem como as análises conclusões poderiam ser ampliadas, a partir da constituição de um novo arcabouço conceitual.

Portanto, espera-se que estes resultados explorados possibilitem um maior entendimento a respeito das características apresentadas por uma líder. Com isso, tais resultados devem ser avaliados dentro das limitações inerentes à pesquisa. Deve-se levar em conta que as conclusões, aqui apresentadas têm sua validade circunscrita às condições nas quais o estudo foi realizado, ou seja, o confronto da literatura existente com a retratação no filme sendo elas sobre sua história de vida, sua empresa e os comportamentos de liderança que utiliza para promover o crescimento como empreendedora e lutadora.

Por fim, acredita-se que o estudo contribui de certa forma para a teoria da administração e para as organizações em geral, especialmente neste caso, onde os resultados mostram indícios que reforçam a literatura existente.

## REFERÊNCIAS

CAMPOS, Vicente Falconi. **O verdadeiro poder**. Falconi Editora, 2009.

COHEN, Ernesto; FRANCO, Rolando. **Gestão Social**: como obter eficiência e impacto nas políticas sociais. Brasília: ENAP, 2007.

HERNANDEZ, M., EBERLY, M. B., AVOLIO, B. J., JOHNSON, M. D. The loci and mechanisms of leadership: Exploring a more comprehensive view of leadership theory. **The Leadership Quarterly** 22 (2011) 1165–1185, 22, 1165-1185. Disponível em: <https://psycnet.apa.org/record/2011-28377-009> Acesso em: 19 nov. 2021.

HRYNIEWICZ, Lygia. **Mulheres Em Posição De Liderança**: Obstáculos e expectativas de gênero em cargos gerenciais. Acesso em: 28 junho 2021. Disponível em: < [http://www.scielo.br/scielo.php?script=sci\\_arttext&id=S1679-39512018000300331#aff2](http://www.scielo.br/scielo.php?script=sci_arttext&id=S1679-39512018000300331#aff2) >

SANTOS, Bruna. A evolução da Mulher no Mercado de Trabalho: Comparação entre ontem e Hoje, **FABE em Revista**. Bertioga, Vol.8, 2016, 1-12. Acesso em: 28 junho 2021 Disponível em: <http://www.fabeemrevista.com.br/8/integra/03.pdf>

SILVA, Célia. **Liderança Femenina**: A imagem da mulher atual no mercado corporativo das organizações brasileiras. Acesso em: 28 junho 2021. Disponível em: < [http://uniesp.edu.br/sites/\\_biblioteca/revistas/20170509163857.pdf](http://uniesp.edu.br/sites/_biblioteca/revistas/20170509163857.pdf) >

TAKEUCHI, Hirotaka; NONAKA, Ikujiro. **Gestão do conhecimento**. Bookman Editora, 2009.

TAKEUCHI, Hirotaka; NONAKA, Ikujiro. **Criação e dialética do conhecimento**. Gestão do conhecimento. Porto Alegre: Bookman, v. 319, 2008.

WEISINGER, Hendrie. **Inteligência Emocional no trabalho**: como aplicar os conceitos revolucionários da I.E. nas suas relações profissionais, reduzindo o estresse, aumentando sua satisfação, eficiência e competitividade. Rio de Janeiro: Objetiva, 2001.

Disponível em:  
<[http://faef.revista.inf.br/imagens\\_arquivos/arquivos\\_destaque/kc7xkuqpezmwbo8\\_2013-4-30-10-35-34.pdf](http://faef.revista.inf.br/imagens_arquivos/arquivos_destaque/kc7xkuqpezmwbo8_2013-4-30-10-35-34.pdf)>

KICH, Juliane Ines Di Francesco; PEREIRA, Maurício Fernandes. A influência da liderança, cultura, estrutura e comunicação organizacional no processo de implantação do planejamento estratégico. **Cadernos EBAPE. Br**, v. 9, p. 1045-1065, 2011.

RAC, Rio de Janeiro, v. 20, n. 4, art. 3, pp. 434-457, Jul./Ago. 2016 . Acesso em: 17 de Fevereiro 2022. Disponível: < SciELO - Brasil - Conhecimento Científico sobre Liderança: Uma Análise Bibliométrica do Acervo do <i>The Leadership Quarterly</i> Conhecimento Científico sobre Liderança: Uma Análise Bibliométrica do Acervo do <i>The Leadership Quarterly</i> >

BOTELHO, Júlio César; KROM, Valdevino. Os estilos de liderança nas organizações. **XIV Encontro Latino Americano de Iniciação Científica e X Encontro Latino Americano de Pós-Graduação–Universidade do Vale do Paraíba**, 2010.

METZ, Eduardo Silva. Gestão feminina: a presença das mulheres na liderança de empresas. **Ágora: revista de divulgação científica**, v. 19, n. 2, p. 169-178, 2014.